

Kıbrıs'ta Bir Endüstriyel Miras Örneği “Lefke CMC Madeni İşçi Yerleşkesi”

Öğrt. Görv. Ayşe GERTİK
Yakın Doğu Üniversitesi, Mimarlık Fakültesi
ayse.gertik@neu.edu.tr

Özet

Kıbrıs'ın İngiliz Dönemi'nde (1878-1960), adada bir Amerikan işletmesi olarak kurulan “Kıbrıs Maden Şirketi” (Cyprus Mines Corporation - CMC), 1912 yılında Lefke bölgesinde maden arama çalışmalarına başlamış ve 1913 yılından itibaren de bölgedeki maden ocaklarından elde edilen bakır madeni, ada dışına ihraç edilmiştir. Maden aramada kullanılan sondaj makineleri ile maden işletme uzmanları Amerika'dan getirilmiş; iş gücü ise bölgenin Türk ve Rum nüfusundan sağlanmıştır. 1916 yılında Kıbrıs Maden Şirketi'nin resmiyet kazanıp kurumlaşması ile de madende çalışanlara sağlıklı ortamda yaşam koşulları sağlamak üzere yeni yapılar inşa edilmiştir.

Bu çalışmada, 1912 yılından başlayan ve 1974 yılına kadar süren altmış yıllık bir dönemde yaşanan endüstriyel gelişimle birlikte ortaya çıkmış yerleşkeye ait maden işletme yapıları, sosyal yapılar ve çalışanlar için ikamet amaçlı yapılar konu edilerek irdelenmiştir.

Günümüzdeki Gemikonağı sahil beldesinin oluşumu ve gelişimini sağlamış olan CMC Şirketi, geride bırakmış olduğu atıklar nedeni ile de adada çokça çevre sorunlarının yaşanmasına neden olmuştur.

Anahtar Kelimeler: CMC, Maden, Lojman, Çevre

An Industrial Heritage Example in Cyprus “Lefke CMC Workers Site”

Abstract The Cyprus Mines Corporation (CMC), which was established as an American business organization in Cyprus during the British Sovereignty in Cyprus (1878-1960), began to search for mines in the Lefke region in 1912 and since 1913, the copper mine, which have been extracted from mines in the region, has been exported out of the island. Boring machines that used in mining and the mining experts were brought from the US; the work force is provided by the Turkish and Greek population of the region. In 1916, the Cyprus Mine Company was officially established and new buildings were built for workers to provide them healthy living conditions. In this study, the industrial structures which belong to the site, social structure and workers residence structures that emerged with industrial development, which started in 1912 and continued sixty year period and lasted in 1974, were examined. The CMC Company, which has provided the formation and development of the coastal area of today's Gemikonagi region, has caused many environmental problems in the island, with the waste left behind.

Keywords: CMC, Mine, Lodging, Environment

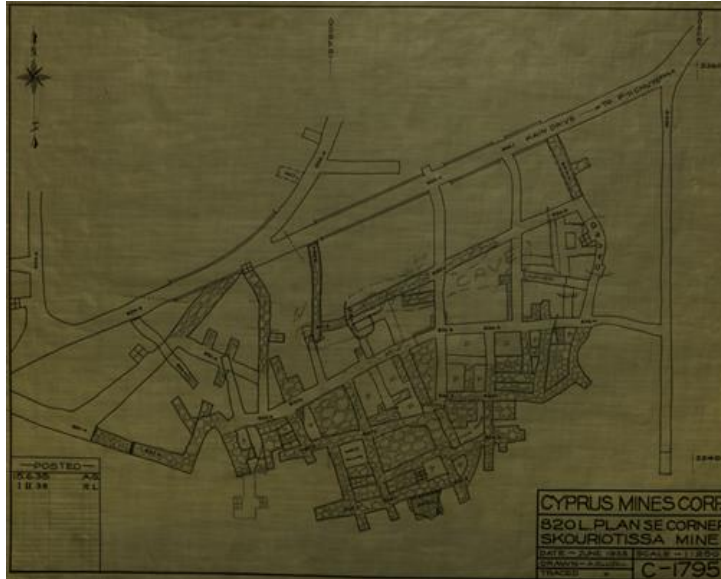
Giriş

Akdeniz'deki stratejik konumu ile önemli olan Kıbrıs'ta Milattan Önceki yıllardan itibaren bakır madeninin bulunması, adanın önemini daha da artırmış ve ada, birçok uygarlığın ele geçirmek istediği yer haline gelmiştir. Kıbrıs adını bakırın Latincesi "Cuprum", İngilizcesi "Copper"dan türeyerek, İngiliz dilinde Cyprus olarak almıştır. Dünyada XVIII. Yüzyılda yaşanan endüstri devrimi ile gelişen ticaret yolları, gelişen ekonomi, fabrika odaklı kentlerin oluşmasını sağlamıştır. Kentlerin merkezi haline gelen fabrikalar su yolu kenarlarında, maden çevresinde veya demir yolu ile erişebilir noktalarda yoğunlaşmıştır. Bu değişim ve gelişmeler, küçük ölçekte olsa da Kıbrıs'ta da görülmüştür.

Kıbrıs'ta İngiliz Dönemi'nde açılan birçok maden ocağı bulunmaktadır. Adada bilinen ilk maden ocağı, Kıbrıs'ın Baf kazasında bulunan Limni madenidir. Daha sonra işletmeye açılan madenler ise; Kalavason, Mitsero, Mathiati, Skouriotissa, Ablıç ve Karadağ ocaklarıdır. Kıbrıs'ta bakırın çıkartıldığı en verimli maden yatağı ise Lefke bölgesinde yer alan Karadağ'dır. Buradaki ocaklar, 1900'lü yılların başından ortasına kadar, bir Amerikan şirketi olan Cyprus Mine Corporation (CMC) tarafından işletilmiştir. Açılan her maden ocağı da Kıbrıs halkı için istihdam kaynağı oluştururken, Lefke bölgesindeki maden ocakları, burada sanayi kaynaklı bir yerleşkenin oluşmasına neden teşkil etmiştir.

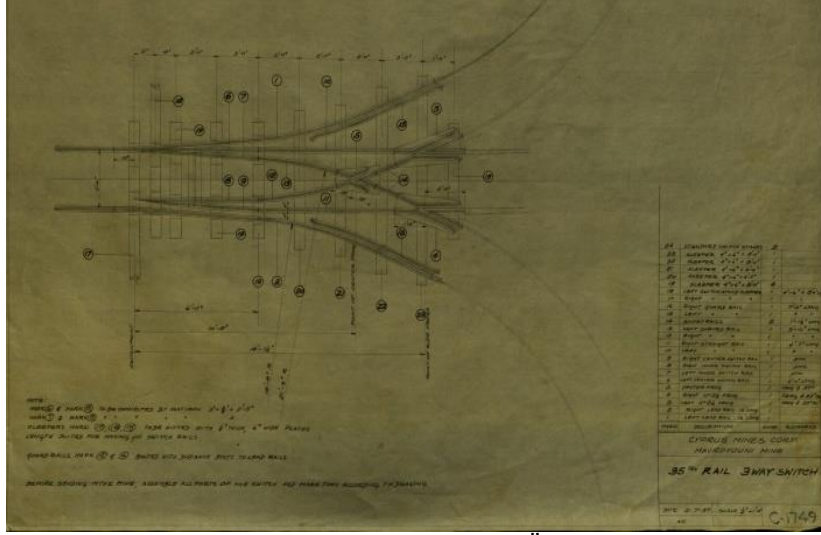
CMC'nin Kuruluşu

1900'lü yılların başında Kıbrıs'ta bir endüstriyel gelişim olarak görülen Kıbrıs Maden Şirketi (Cyprus Mines Corporation- CMC)'nin faaliyetleri, Lefke bölgesinde önemli gelişmeler sağlamıştır. Amerika Birleşik Devletleri'nden Charles Godfrey Gunther isimli bir maden mühendisi, maden araştırmalarında bulunmak için Ortadoğu'ya bir gezi gerçekleştirmiş ve 1913 yılında Kıbrıs'a gelerek maden arama çalışmaları yapmıştır. Araştırmalarda, Lefke Kasabası civarındaki Foucassa Tepesi diye isimlenen bölgede bol miktarda bakır ve kükürt madenine rastlamıştır (Karaderi, A. 2012:1), (Şekil 1).



Şekil 1-CMC Bakır ve Kükürt Maden Alanı Planı (YDÜ Büyük Kütüphane Arşivi)

ABD'de maden işletmelerinin sahibi olan Philip Wiseman ve Seeley Wintersmith Mudd, Gunther'in uyarıları neticesinde Kıbrıs'taki bakır rezervleri ile ilgilenilmiş ve 1913 yılında Fugasa (Foucassa) Tepesi'ndeki bakır madenleri çalıştırılmaya başlanmıştır.İngiliz Sömürge yönetiminden maden arama izni alınıp, Amerika Birleşik Devletleri'nden maden aramada kullanılan sondaj makinası ve uzmanlar getirilmiştir. Madende çalışacak işgücü bölgedeki yerel halktan sağlanmış ve üçyüzelli kişi isdihdam edilmiştir.Kıbrıs'ta1916 yılında maden tünelleri tamamlanıp, bakırın ihraç edilmesini kolaylaştıracak Fugasa Tepesi'nden Gemikonağı'na (Xero) kadar olan demiryolu şebekesinin yapımına başlanmıştır.Gelişen şirket zamanla demir yolu şebekesini Lefke'den Mağusa'ya kadar ulaştırmıştır. Çıkarılan maden trene yüklenip Mağusa limanına nakil edilmiş; buradan da Avrupa'ya ihraç edilmiştir. Fugasa Tepesi'nden çıkarılan bakır madeni, ihraç birikimi için Pendaya Köyü (Yeşilyurt) yakınlarında depolanmıştır (Şekil 2-3).



Şekil 2- CMC Demir Yolu Şebekesi Planı (YDÜ Büyük Kütüphane Arşivi)



Şekil 3- CMC Demir Yolu Şebekesi

http://haberkibris.com/85f5830c-2011_03_14.html (en son erişim tarihi 13.12.2017)

CMC Yerleşkesi

CMC maden şirketinin çalışmalarının başlaması ile gerek çıkarılan madenin işlenmesi ile ihracı, gerekse şirkette istihdam edilen personelin fizik ve ruh olarak sağlıklı bir ortamda yaşamaları ve o dönemde yaygın olan kolera, zatüre ve sıtma gibi hastalıklardan korunabilmeleri nedeni ile ihtiyaç duyulan yeni yapılar inşa edilmiştir. Bu yapılar; üretim ve ihrac binaları, sosyal amaçlı yapılar ve çalışanlar için ikamet yapıları, lojmanlardır. Lojmanlar, bekar işçi evleri, evli işçi evleri, ustabaşı evleri, mühendis evleri olarak çeşitlenirken, çalışanların işe gidip gelirken temizlenip üzerlerini değiştirmeleri için hamam, hastalanan işçilere müdahale için hastane ve işçi çocukları için de ilkokullar yapılmıştır (Karaderi, A. 2012:1). 1939-45 yılları arasında devam eden 2. Dünya Savaşı nedeni ile CMC kısmen faaliyetlerini iptal etmiş, birçok işçi de işten çıkartılmıştır. 1942 yılında Suriyotissa, Karadağ ve Xero'daki işçi evleri, Kuzey Afrika'da çarpışan İngiliz askerlerinin dinlenme kampı durumuna getirilmiştir. 2. Dünya Savaşı'nda Alman işgalinden kaçan birçok Yunanlı da adaya gelmiş ve CMC tesislerinde misafir edilmişlerdir. 2. Dünya Savaşının sona ermesinden sonra 1946 yılında Karadağ madeni çalıştırılmaya tekrardan başlatılmış ve işçiler yeniden istihdam edilmişlerdir.

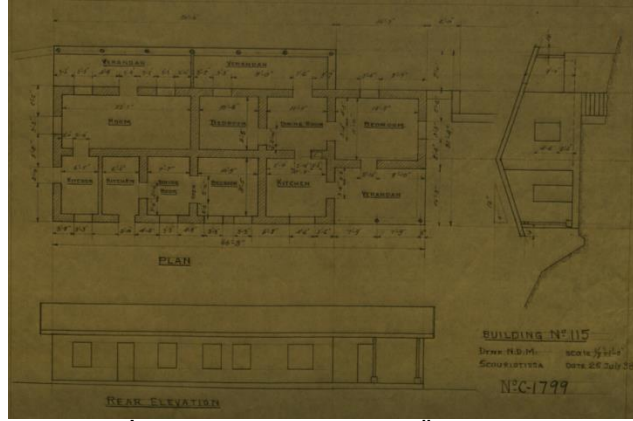
Üretim Yapıları:

1916 yılında maden tünelleri tamamlanıp, bakırın ihrac edilmesini kolaylaştırmak için demir yolu şebekesi yapıldıktan sonra, 1921 yılında Gemikonağı'nda narenciye ihracı için kullanılan limandan bakır madeni vapurlara yüklenip ihrac edilmiştir. 1923 yılında Karadağ bölgesindeki maden arama çalışmaları yoğunlaşmıştır. 1924 yılında maden ihracını kolaylaştırmak için Gemikonağı'nda Kıbrıs Maden Şirketi CMC (Kıbrıs Maden Şirketi) tarafından bir liman inşa edilmiştir. (Şekil4-5) 1926 yılında yeni inşa edilen limanın yanına madenin işlenmesini sağlayacak bir de fabrika kurulmuştur. 1930 yılında ise Gemikonağı (Xero) yakınlarında kurulan fabrika genişletilmiş ve buna bağlı olarak da 1937 yılında CMC'nin tüm işletmelerinde çalışan işçi sayısı 2595'ten 5720'ye yükselmiştir (Bildir, E. 2000:2)



Şekil 4- CMC Limanı Şekil 5-CMC Fabrika Lefke Çevre Koruma
(R.J. Hendricks ve G S. Duncan)

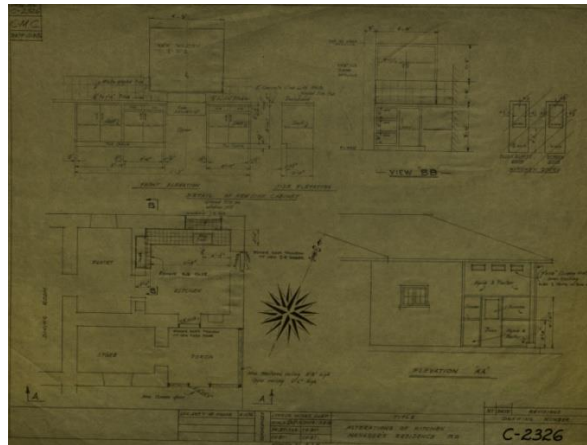
Evli işçiler için yapılan konutlar bekar işçi evlerine oranla daha büyük olup yaklaşık 40-50m² arasında değişmektedir. Evler arazinin topografik yapısına göre yerleştirilmiş olup, konutta iki yatak odası ve mutfak bulunmaktadır. Evin su ihtiyacı yine dışarıdan temin edilmiş ve her eve hizmet verecek şekilde çeşme yerleştirilmiştir. Bekar işçi evlerinden farklı olarak dışarıda bulunan genel tuvaletler yerine her ev için bir tuvalet yapılmıştır. Bunun yanında evli işçilerin konutlarında küçük avlular bulunmaktadır. Evli işçi evlerinin bir diğer özelliği ise üzeri saçakla örtülü balkonları bulunmaktadır (Şekil 8).



Şekil 8- CMC Evli İşçiler Konut Projesi (YDÜ Büyük Kütüphane Arşivi)

Ustabaşı evleri, işçi evlerine göre farklılıklar göstermektedir. Görülen bu farklılıklar evlerde bir girişin olması, ayrı iki yatak odası, mutfakın konutun diğer bölümlerinden ayrılmış olması ve bahçelerin daha büyük olmasıdır. Tuvaletler yine dışarıda konumlanmış su ihtiyacı dışarıdan temin edilmiştir. Her evin tuvaleti ile çeşmesi kendine özel olarak inşa edilmiştir.

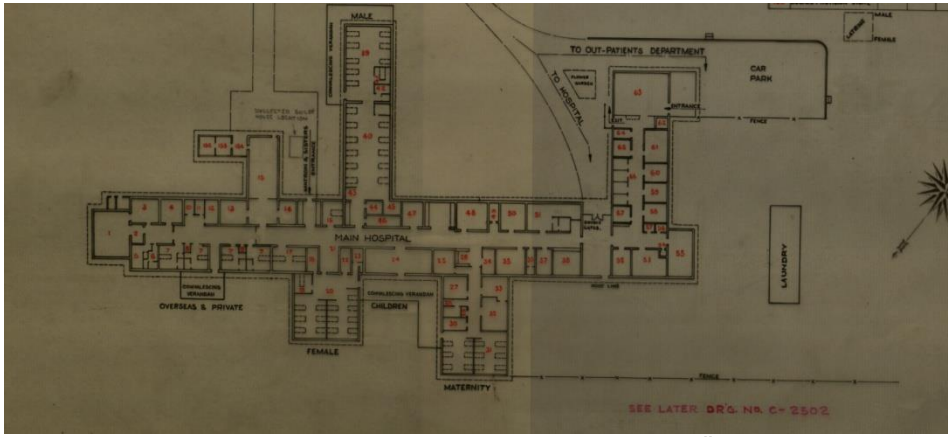
Mühendis evleri, diğer konutlara oranla çok daha büyük farklılıklar göstermektedir. Evlerde oturma odası, salon, üç yatak odası, mutfak, banyo ve tuvalet bulunmaktadır. İşçi evlerinden farklı olarak çeşmeler, banyo ve tuvaletler evlerin içerisinde yer almaktadır. Büyük arazilerin içerisinde yapılmış olan mühendis evlerinin bahçelerinde kendi içlerinde farklılık göstererek iki veya üç odalı yardımcı evler bulunmaktadır. Diğer bir farklılık ise sadece mühendis evlerine ait garaj girişleri ve tenis kortları bulunmaktadır (Şekil 9).



Şekil 9- CMC Mühendis Evleri Projesi (YDÜ Büyük Kütüphane Arşivi)

Kamu Yapıları:

Maden çalışanlarından dolayı bölgede yoğunlaşan nüfusun sağlık sorunları yanı sıra zamanın salgın hastalığı olan Sıtma, sağlıkla ilgili tedbirleri gündeme getirmiştir. Öncelikle Sıtma hastalığının nedeni olan bataklıkların kurutulması için İngiltere’den getirilen okalptüs ağaçları dikilmiştir. Artan hastalıkları engellemek nedeni ile Pendaya Köyü (Yeşilyurt) yakınlarında bir hastane (Pendaya Hastanesi - Cengiz Topel Hastanesi) inşa edilmiştir (Şekil 10). İnşa edilen hastanede klinikte çocuk bakımı ve doğum öncesi eğitim olanakları sağlanarak halkın bilinçlenmesi adına dersler verilmiştir. Deniz kenarında ve denize paralel bir konumda inşa edilmiş olan hastane, Akdeniz iklim koşullarına göre tasarlanmıştır. Çalışanların çocuklarının eğitim ihtiyacına yönelik olarak da bölgede ana ve ilkokullar inşa edilmiştir.



Şekil 10-PendayaHastanesi (Cengiz Topel Hastanesi) Planı (YDÜ Büyük Kütüphane Arşivi)

Sosyal Yapılar:

Maden işçilerinin, madene gidip gelirken kıyafetlerini değiştirmeleri ve yıkanabilmeleri için 1938 yılında hamam ve hemen yanında lokal inşa edilmiştir. Lokalde işçiler, ustabaşılar ve mühendisler için ayrı bölümler oluşturulmuştur. Kıbrıs'ta çeliğin yapı malzemesi olarak kullanımın ilk örneklerinden olan CMC hamamı, dairesel planlıdır ve çelik konstrüksiyon ile betonarme birlikte kullanılarak inşa edilmiştir (Şekil 11). Hamam ile lokal binası, günümüzde Lefke Barajı'nın sınırları içinde kalmıştır.



Şekil 11- CMC İşçi Hamamı (A. Gertik, 2011)

Pendaya Hastanesi'nin (Cengiz Topel Hastanesi) yanında, çalışanların spor ve sosyal buluşma ihtiyaçlarına yönelik olarak golf sahası yapılmış ve burada golf turnuvaları düzenlenmiştir (Şekil 12).



Şekil 12- CMC Maden İşçileri Lokali (A. Gertik 2014)

1974 sonrasında CMC

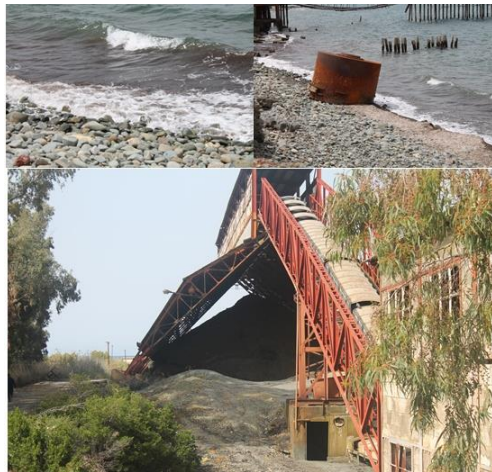
1974 yılında Kıbrıs'ta Türk ve Rum toplumları arasında yaşanan siyasi problemler ve ardından gerçekleşen Kıbrıs Barış Harekati'ndan sonra CMC maden şirketi faaliyetlerini durdurmuştur. Bu nedenle ortaya çıkan işsizlik nedeni ile iç göçler yaşanmış ve bölgenin nüfusa bağlı ekonomik gücünün zayıflaması, Lefke ve yakın çevresinin önemini yitirmesine yol açmıştır. Bölgedeki boşalan işçi ve mühendis evleri, 1974 yılının sonlarından itibaren, Kıbrıs'ın güneyinden kuzeye göç eden Türklerin konut ihtiyacı için kullanılmıştır. Tahsis edilen konutlar, yeni kullanıcılarının çağdaş ihtiyaçları doğrultusunda tadilat ve ilavelerle değişikliklere uğratılmış, birçoğunun özgün tasarımı bozulmuştur. Pendaya (Cengiz Topel) Hastanesi ile maden çalışanlarının çocukları için yapılmış okullar, bölgenin yeni nüfusuna hizmet etmeye devam etmiştir. Maden nakli için inşa edilmiş demiryolu ve liman, hizmet dışı olarak atıl kalmıştır (Şekil 13). İşçiler için inşa edilen lokal binası ile hamam, 1974 sonrası inşa edilen barajın sınırları içerisinde kalmasından dolayı kullanılmamaktadır. Bölgede atık olarak kalan maden ise büyük bir çevre kirliliğine neden olmuştur.



Şekil 13- Günümüzde CMC Şirketi Demir Yolu ve Limanı (A. Gertik, 2015)

Sonuç

XIX. Yüzyıl Endüstri Devrimi ile başlayan gelişmeler, tüm dünya için önemli bir eşik olmuştur. Sanayi kentlerinin oluşumunu belirleyen fabrika, demir yolu ve işçi yerleşkeleri küçük ölçekte Kıbrıs'ta da, Lefke kasabası yakınında kurulan maden şirketinin yaptığı çalışmalarla görülmektedir. Bir Amerikan Şirketi olan CMC (Kıbrıs Maden Şirketi) Lefke'de 1912 yılında başlayan çalışmalar, burada bir maden işçi yerleşkesinin oluşum sürecini de başlatmıştır. Öncelikle madenin çıkarılması, işlenmesi, taşınması ve ada dışına ihraç edilmesi amaçlı üretim yapıları inşa edilmiştir. Daha sonra çalışanların ikameti için işçi evleri, usta evleri, mühendis evleri yapılmıştır. Bölgedeki nüfusun artması yanı sıra çevredeki bataklıklar, sağlık sorunlarını gündeme getirmiş, buna yönelik olarak Pendaya (Yeşilyurt) köyünde hastane inşa edilerek bölge halkının hizmetine sunulmuştur. Bölgede ikamet eden çalışanların çocukları için de okullar yapılarak eğitim ihtiyaçları karşılanmıştır. Maden çalışanlarının temizliği için hamam, sosyal buluşmaları için lokal binası inşa edilmiş, hastanenin yakınında ise golf sahası düzenlenerek yerleşkenin sosyal gereksinimleri giderilmiştir. 1974 yılında kadar faaliyetlerini devam ettirmiş olan CMC'nin, faaliyette olduğu süre içerisinde bölge ekonomisine yaptığı katkı, sosyal yaşama getirdiği canlılık büyük olmuştur. Günümüzdeki Gemikonağı sahil beldesinin oluşumu ve gelişimi, halen bölge halkına hizmet veren Pendaya (Cengiz Topel) Hastanesi, golf sahası ve halen dar geliri ailelerin konut ihtiyacını karşılayan işçi evleri, ilkokullar CMC şirketinin bölgeye katkıları olarak görülmektedir. Tüm bu olumlu kazanımlara karşın, madenin faaliyetinin durduğu 1974 yılından sonra, önceki yıllarda olduğu gibi rezervlerin, tüm havuzların, maden atıklarından oluşan tepeciklerin, CMC şirketi içerisindeki tehlikeli maddelerin açıkta kalması ile Lefke bölgesinin ekolojik dengesini bozmuş, siyanürlü havuzların patlaması ile suya, denize karışması sonucu bitkileri, deniz canlılarını ve insan sağlığını tehdit etmekte birlikte bölge insanlarında da hastalıklar görülmektedir. Deniz kıyısında kirliliğin açıkça görülmesi ve denizde avlanmanın yasak olduğunu bilgilendiren levhalar deniz kıyısı boyunca yer almaktadır. Günümüzde İngiliz Garantör Devletinin himayesi altında bulunan şirketin içine girilmesi, patlayan ve açık şekilde duran havuzların nedeni ile tehlikeli ve yasaktır. Günümüzde, CMC Şirketi'nin kalıntı ve atıkları, çevre ve bölge halkının sağlığı için tehdit oluşturmakta, acil önlemleri gerektirmektedir (Şekil 14).



Şekil 14- Günümüzde CMC ve Atıkları (A. Gertik, 2015)

Kaynakça

Akün, E. (2008), **LEFKE 'CMC' ATIKLARI ISLAH ÇALIŞMALARI**, 1. Yeraltı Kaynaklarının Değerlendirilmesi ve Yer Bilimleri Sempozyumu, Girne.

Camgöz, O. **CMC (Kıbrıs Maden Şirketi) NEDİR? NE DEĞİLDİR?**

BİLDİR, Enver, CMC Gerçeği
<http://www.kibris.net/kkct/kurumlar/lefkectd/cmc2.htm> (en son erişim tarihi 16/02/13)

CMC Gerçeği, <http://www.kibris.net/kkct/kurumlar/lefkectd/interest.htm> (en son erişim tarihi 16/02/13)

http://www.kibris.net/kkct/kurumlar/lefkectd/konferans_kitabi.htm (en son erişim tarihi 17/03/2015)

KARADERİ, Atilla, Kıbrıs Maden Şirketi,
<http://www.kibris.net/kkct/kurumlar/lefkectd/tarihi.htm> (en son erişim tarihi 12/02/13)

BETÜL, ATASAYAN, What is CMC,
<http://www.kibris.net/kkct/kurumlar/lefkectd/whatis.htm> (en son erişim tarihi 20/03/13)